

ORGANIZOVANJE, SPROVOĐENJE I NAČIN POLAGANJA VOZAČKOG ISPITA

2. Praktični ispit

Za sprovođenje praktičnog ispita pravno lice sačinjava **plan sprovođenja praktičnog ispita** koji, u zavisnosti od kategorije vozila za koju se polaže ispit, mora sadržati **najmanje petnaest ispitnih zadataka**, koji su usaglašeni sa nadležnim organom i **koji se moraju inovirati**, dopuniti ili njihov fond proširiti za **najmanje pet ispitnih zadataka**, u roku koji nije duži **od tri godine**. Nakon svakog proširivanja, inoviranja i dopunjavanja fonda ispitnih zadataka vrši se njihovo usaglašavanje sa nadležnim organom.

- Ispitni zadaci moraju biti označeni **rednim brojem** i sadržati: **redosled** sprovođenja poligonskih **radnji**, **trasu** kretanja na delu ispita koji se sprovodi u saobraćaju na javnom putu i radnje koje se izvode na pojedinim delovima trase.
- Ukoliko uslovi odvijanja saobraćaja **onemogućavaju sprovođenje** praktičnog ispita na delu zadate trase kretanja ispitna komisija može **izvršiti izmenu trase**, na način da se najmanje odstupi od ispitnog zadatka.
- Ispitni zadaci **moraju biti različiti** i sačinjavaju se tako da svaki od njih omogućava ispitivačima da **ocene da li je kandidat stekao potrebna znanja i veštine** za samostalno i bezbedno upravljanje vozilom u saobraćaju na putu u uslovima slabog, srednjeg i jakog intenziteta saobraćaja.

- **Usaglašene** ispitne zadatke, uz obaveznu konstataciju datuma usaglašavanja, **overavaju pravno lice i nadležni organ**, a potpisuje odgovorno lice u pravnom licu i u nadležnom organu.
- Pre početka polaganja praktičnog ispita, **putem računara kandidatu se iz centralne baze podataka ISO određuje ispitni zadatak, slučajnim izborom** jednog ispitnog zadatka iz fonda svih ispitnih zadataka pravnog lica koje sprovodi praktični ispit.
- Ispitna komisija **daje kandidatu** izabrani ispitni zadatak u pisanom obliku, **radi upoznavanja** sa istim i pruža potrebna objašnjenja o načinu i uslovima polaganja praktičnog ispita.
- Tokom ispita, ispitivači kandidatu **blagovremeno najavljuju promenu pravca**, odnosno smeru kretanja u skladu sa ispitnim zadatkom

Na delu praktičnog ispita koji se sprovodi na poligonu kandidat za vozača motornih vozila kategorija **AM, A1, A2 i A izvodi sledeće** poligonske radnje:

- 1) vožnja po pravcu i zaustavljanje;
- 2) "slalom" vožnja;
- 3) vožnja putanjom u obliku broja "8";
- 4) kočenje i zaustavljanje.

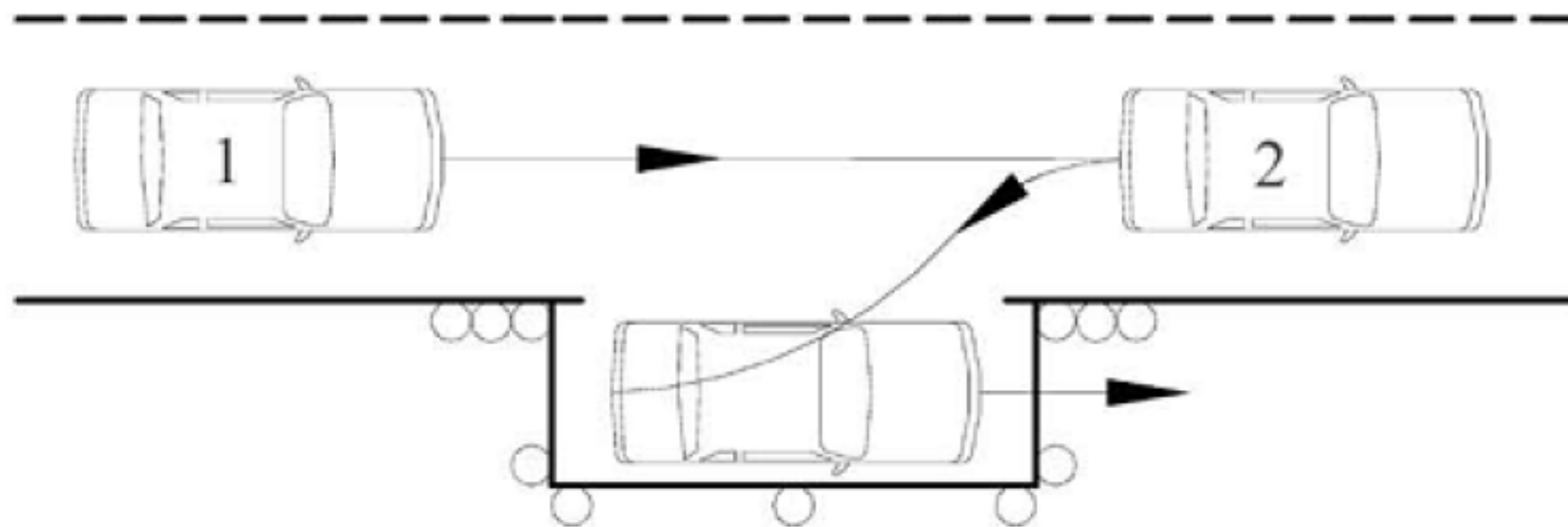
Na delu praktičnog ispita koji se sprovodi na poligonu kandidat za vozača motornih vozila kategorija **B1 i B izvodi sledeće poligonske radnje:**

- 1) vožnja napred sa promenom stepena prenosa i unazad sa promenom saobraćajne trake;
- 2) parkiranje vozila podužno, vožnjom unazad;
- 3) parkiranje vozila pod pravim uglom, vožnjom unazad;
- 4) polukružno okretanje vozila sa najviše tri potpuna manevra na prostoru širine dve saobraćajne trake;
- 5) zaustavljanje i polazak vozilom na putu sa usponom;
- 6) kočenje i zaustavljanje.

Radnje se izvode na sledeći način:

Parkiranje vozila podužno, vožnjom unazad, izvodi se prema situaciji na slici 6. koja je data u Prilogu 1. Kandidat vozilom iz položaja "1" kreće se hodom unapred pravolinijski do položaja "2", odakle jednim hodom unazad i najviše jednim hodom unapred, vozilo zaustavlja na parking mesto, pri čemu celo vozilo mora biti u polju parking mesta. Prilikom izvođenja ove radnje kandidat može prednjim točkom preći razdelnu liniju, a u slučaju drugog pokušaja radnju može započeti iz položaja "2";

Smatra se da je celo vozilo zaustavljeno u određenom polju (prostor određen položajem saobraćajnih kupa, odnosno oznakama), **ako se sve tačke horizontalne projekcije vozila na podlogu nalaze u tom polju.**



Slika 6. Poligonska radnja - Parkiranje vozila podužno, vožnjom unazad (deo praktičnog ispita na poligonu kandidata za vozača motornih vozila kategorija B1 i B)

- **Oznake na poligonu** koje određuju granice prostora za izvođenje određene **radnje su deo tog prostora**, odnosno smatra se da prilikom izvođenja svih radnji na poligonu vozilo nije u označenom prostoru, ako je površina kontakta točka i podloge van tog prostora.
- Kod svih radnji sa zaustavljanjem vozila, kandidat **može okretati točak upravljača i kada se vozilo ne kreće**.
- Prilikom izvođenja svih propisanih radnji **nije dozvoljeno otvaranje vrata na vozilu, a može biti otvoren prozor** kroz koji kandidat određuje položaj vozila u odnosu na oznake prostora na kojem se izvode radnje i postavljene saobraćajne kupe.
- Prilikom izvođenja svih radnji na poligonu nije potrebno uključivati pokazivače pravca, osim na poligonima sa kolovoznim, odnosno saobraćajnim trakama.

Pod **pripremom vozila se podrazumeva:**

- 1) vizuelna provera ispravnosti vozila - pneumatika, uređaja za osvetljavanje puta, uređaja za označavanje vozila, uređaja za davanje svetlosnih znakova, uređaja za kontrolu i davanje znakova i uređaja koji omogućavaju normalnu vidljivost;
- 2) bezbedan ulazak u vozilo;
- 3) podešavanje sedišta i naslona za glavu;
- 4) podešavanje vozačkih ogledala;
- 5) vezivanje sigurnosnog pojasa;
- 6) startovanje motora - stavljanje ključa u kontakt bravu, isključivanje spojnice, izbor neutralnog položaja na menjaču brzina,
- 7) uključivanje kratkih, odnosno dnevnih svetala.

Radnje koje, po pravilu kandidat izvodi u saobraćaju na javnom putu su:

1) **uključivanje u saobraćaj** - uveravanje da se uključivanje može izvršiti na bezbedan način, uključivanje pokazivača pravca, zauzimanje položaja vozilom u saobraćajnoj traci;

2) **kretanje po putu** - izbor saobraćajne trake za kretanje, održavanje pravca kretanja, držanje odstojanja, držanje rastojanja u odnosu na desnu ivicu kolovoza, prepreke na putu, vozila i druge učesnike u saobraćaju, bezbedno usporavanje, prilagođavanje brzine kretanja prema uslovima puta i stanju saobraćaja,

3) **promena saobraćajne trake** - uveravanje u mogućnost bezbednog izvođenja promene saobraćajne trake, uključivanje pokazivača pravca;

- 4) prestrojavanje;
- 5) skretanje vozila;
- 6) polukružno okretanje;
- 7) mimoilaženje;
- 8) obilaženje vozila;
- 9) preticanj;
- 10) prelazak preko železničke pruge;
- 11) odnos prema pešacim;
- 12) zaustavljanje i parkiranje;
- 13) isključivanje iz saobraćaja obezbeđivanje vozila od samopokretanja, bezbedan izlazak iz vozila, obezbeđenje vozila od neovlašćene upotrebe.

Prilikom izvođenja svih radnji u saobraćaju na javnom putu **uveravanje** da se radnja može bezbedno izvesti podrazumeva: korišćenje **vozačkih ogledala**, osmatranje **preko ramena**, osmatranje **kroz vetrobransko, odnosno bočna stakla** i **procenu saobraćajne situacije**.

Postupanje u saobraćaju na javnom putu obuhvata:

- 1) postupanje po znacima i naredbama ovlašćenog lica;
- 2) postupanje po svetlosnim saobraćajnim znakovima;
- 3) postupanje po saobraćajnim znakovima;
- 4) postupanje po oznakama na kolovozu;
- 5) postupanje po pravilima saobraćaja;
- 6) upotrebu svetala - prelazak sa dugih na kratka svetla i obrnuto, upotreba svetala za maglu, upotreba svetala u tunelu, upotreba pozicionih, odnosno parkirnih svetala kada je vozilo parkirano;
- 7) postupanje prema vozilima pod pratnjom, odnosno vozilima sa prvenstvom prolaza;

- 8) postupanje u odnosu na uključena žuta rotaciona ili trepćuća svetla - postupanje prema vozilima koja imaju uključena ova svetla, postupanje pri nailasku na mesta koja su označena ovim svetlima;
- 9) postupanje prema vozilima **javnog prevoza putnika**, odnosno autobusa;
- 10) **upotrebu zvučnih i svetlosnih znakova upozorenja** - upotreba zvučnog znaka upozorenja, upotreba svetlosnog znaka upozorenja, upotreba **svih pokazivača pravca**.

Tehnika vožnje obuhvata rukovanje vozilom u pogledu načina:

- 1) pokretanja vozila ;
- 2) delovanja na komandu uređaja za upravljanje - položaj tela i ruku;
- 3) promene stepena prenosa - upotreba komande menjača, spojnice, komande za ubrzavanje i odabir odgovarajućeg stepena prenosa;
- 4) kočenja - upotreba komande kočnog sistema u odnosu na saobraćajnu situaciju, upotreba komande spojnice, održavanje pravca i kočenje korišćenjem prenosnog sistema;
- 5) ubrzavanja - upotreba komande za ubrzavanje u odnosu na saobraćajnu situaciju i održavanje pravca;
- 6) zaštite životne sredine i ekonomične vožnje - stvaranje prekomerne buke.

Tehnika vožnje obuhvata rukovanje vozilom u pogledu načina:

- 1) pokretanja vozila ;
- 2) delovanja na komandu uređaja za upravljanje - položaj tela i ruku;
- 3) promene stepena prenosa - upotreba komande menjača, spojnice, komande za ubrzavanje i odabir odgovarajućeg stepena prenosa;
- 4) kočenja - upotreba komande kočnog sistema u odnosu na saobraćajnu situaciju, upotreba komande spojnice, održavanje pravca i kočenje korišćenjem prenosnog sistema;
- 5) ubrzavanja - upotreba komande za ubrzavanje u odnosu na saobraćajnu situaciju i održavanje pravca;
- 6) zaštite životne sredine i ekonomične vožnje - stvaranje prekomerne buke.

U vozilu sa ugrađenim duplim nožnim komandama, za vreme trajanja praktičnog ispita u saobraćaju na javnom putu, za **tim komandama sedi ispitivač iz pravnog lica** koje organizuje vozački ispit.

U vozilu u **koje nisu ugrađene duple nožne komande**, za vreme trajanja praktičnog ispita u saobraćaju na javnom putu, **bliže komandi parkirne - pomoćne** kočnice sedi ispitivač iz pravnog lica koje organizuje vozački ispit.

Deo praktičnog ispita koji se sprovodi u saobraćaju na javnom putu, za kategorije vozila **AM, A1, A2, A, B1, B i BE**, po pravilu traje **najmanje 25 minuta**.

Deo praktičnog ispita koji se sprovodi u saobraćaju na javnom putu, za kategorije vozila **C1, C, C1E, CE, D, D1, D1E i DE**, po pravilu traje **najmanje 40 minuta**.

U vozilu sa ugrađenim duplim nožnim komandama, za vreme trajanja praktičnog ispita u saobraćaju na javnom putu, za **tim komandama sedi ispitivač iz pravnog lica** koje organizuje vozački ispit.

U vozilu u **koje nisu ugrađene duple nožne komande**, za vreme trajanja praktičnog ispita u saobraćaju na javnom putu, **bliže komandi parkirne - pomoćne** kočnice sedi ispitivač iz pravnog lica koje organizuje vozački ispit.

Deo praktičnog ispita koji se sprovodi u saobraćaju na javnom putu, za kategorije vozila **AM, A1, A2, A, B1, B i BE**, po pravilu traje **najmanje 25 minuta**.

Deo praktičnog ispita koji se sprovodi u saobraćaju na javnom putu, za kategorije vozila **C1, C, C1E, CE, D, D1, D1E i DE**, po pravilu traje **najmanje 40 minuta**. DO Č 28